

QUY HOẠCH ĐỊNH HƯỚNG LÀNG NGHỀ DỆT LỤA NHA XÁ VÀ KHAI THÁC CÁC GIÁ TRỊ TRUYỀN THỐNG ĐỂ PHÁT TRIỂN DU LỊCH XÃ MỘC NAM, HUYỆN DUY TIÊN, TỈNH HÀ NAM

Ths. Nguyễn Phương Chi

1. Đặt vấn đề : Sau gần 4 năm thực hiện Quyết định 193 của Chính phủ, phê duyệt chương trình rà soát Quy hoạch xây dựng nông thôn mới, cả nước đã hoàn thành phê duyệt quy hoạch nông thôn mới trên 5.000 xã. Đây là một kết quả khả quan trong bối cảnh nền kinh tế còn nhiều khó khăn, xuất phát điểm còn khác nhau giữa các vùng.

Tuy vậy vẫn còn những khó khăn và nhiều thách thức. Kinh tế nông thôn vùng ĐBSH chưa có sự phát triển vững chắc, phương thức sản xuất canh tác hiện nay năng suất, hiệu quả chưa cao. Điều này cũng làm cho làn sóng ly hương ra đô thị có xu hướng ra tăng, đồng ruộng không được sử dụng có hiệu quả. Với nguồn lực còn hạn chế, hạ tầng nông thôn khó có điều kiện để đổi mới.

Nhìn từ góc độ tiềm năng của các làng xã hiện nay, nhiều làng xã ĐBSH có ưu thế về tài nguyên văn hóa và sinh thái. Trong đó các giá trị nghề truyền thống, giá trị di sản văn hóa vật thể và phi vật thể phong phú. Đây chính là thế mạnh có thể khai thác đóng góp vào sự phát triển kinh tế, xã hội của các làng xã, theo hướng tăng trưởng xanh bền vững.

Nghiên cứu về xã Mộc Nam, huyện Duy Tiên, tỉnh Hà Nam là một ví dụ nghiên cứu để làm rõ thêm những hướng đi cho các làng xã truyền thống trong giai đoạn tới. Kết hợp *Khai thác giá trị làng nghề- Khai thác các giá trị truyền thống để phát triển du lịch -Lồng ghép xây dựng hạ tầng khung theo hướng Hạ tầng xanh nông thôn* là hướng nghiên cứu để định hướng quy hoạch phát triển xã trong tương lai.

2. Những cơ sở khai thác các giá trị truyền thống làng xã

Giá trị làng nghề truyền thống : Làng dệt lụa Nha Xá (xã Mộc Nam) được hình thành từ đầu thế kỷ XIII gắn liền với tên tuổi vị Thành Hoàng Trần Khánh Dư. Không chỉ nổi tiếng với chất lượng lụa hàng Á Hậu chỉ sau lụa Hà Đông về thương hiệu mà làng lụa còn có những giá trị lâu đời về quá trình tiến hóa lao động, giá trị minh chứng sự cần cù lao động của người nông dân, giá trị làng nghề đã đi vào những câu ca dao, vào đời sống tinh thần của người dân.



Giá trị không gian làng xã: Cấu trúc xã Mộc Nam cũng tương tự như các làng xã vùng Đồng bằng sông Hồng. Cũng với vị trí cao ráo cách sông Hồng một triển đê với lũy tre xanh bao bọc, xung quanh là đồng ruộng, ao hồ xanh ngát hương sen. Các thành phần chủ yếu của xã bao gồm có lũy tre, công-nhà ở-công trình công cộng, công trình tôn giáo, giếng, ao làng, cây xanh trong làng, đồng ruộng,- nghĩa địa. Hệ thống giao thông làng phân nhánh theo kiểu cành cây. Ở xã những tổ hợp có bố cục quy luật như đền, chùa, tổ hợp không gian có tỷ lệ gần gũi với con người, tính biểu tượng trong kiến trúc cảnh quan truyền thống vẫn còn được lưu giữ. Đặc biệt là hệ thống ao hồ dày đặc, phản ánh một cấu trúc tổ chức môi trường sống truyền thống rất điển hình ở nông thôn ĐBSH.



Hệ thống ao hồ và cảnh quan của thôn Nha Xá, xã Mộc Nam

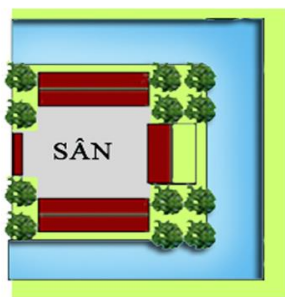
Giá trị kiến trúc truyền thống : Tuy không còn nhà mái tranh tre, đa phần các nhà đều bê tông kiên cố với diện tích nhà thu hẹp hơn trước nhưng về cơ bản cách bố trí nhà vẫn theo kiểu truyền thống. Một ngôi nhà cổ đều hình thành nên từ điều kiện sống và nhu cầu sử dụng của người dân, phản ánh đầy đủ những giá trị về nghệ thuật tổ chức không gian sống, nghệ thuật ứng xử với thiên nhiên mà ông cha từ bao đời đọng lại tiêu biểu như việc đào ao lấy đất đắp nền, làm gạch.



Nhà ở với kiến trúc Pháp cổ trong thôn Nha Xá

Đặc biệt hơn thôn Nha Xá còn tập hợp nhiều biệt thự cổ kiến trúc Pháp từ hơn nửa thế kỷ trước. Đình làng Nha Xá hoàn toàn khác so với phong cách truyền thống, vừa có nét kiến trúc Pháp vừa có nét kiến trúc Trung Hoa, hài hòa với cây xanh bao bọc xung quanh. Nó đánh dấu thời vàng son của làng nghề. Những ngôi nhà là sự học hỏi từ những giao thương với các môi trường nước ngoài.

Những công trình tôn giáo cổ (Đền Lảnh Giang) này thờ Tam vị thủy thần đời Hùng Vương thứ 18 cùng công chúa Tiên Dung và Chử Đồng Tử vẫn còn giữ nguyên những nét kiến trúc cổ đồ sộ uy linh. Tam quan xây theo kiểu chông diêm tám mái, các đầu đao cong vút thanh thoát hình đầu rồng đắp nổi, đan xen mặt nguyệt, lá lật cách điệu mềm mại. Phía trước Tam quan là hồ bán nguyệt, nước hồ phẳng lặng như bàn ngọc thạch bày lên những đóa hoa sừng đỏ tươi. Giữa hồ, ngọn bảo tháp đứng trầm mặc đượm nổi với cửa đền bằng chiếc cầu cong tạc hình lưỡi long hướng địa, ẩn hiện dưới bóng cây si già hàng ngàn năm tuổi. Cấu trúc đền gồm 3 tòa, 14 gian, hai bên có nhà khách, lầu thờ, 4 bên có tường gạch bao quanh. Trong đền có nhiều đồ thờ giá trị.



Đền Lảnh Giang và các công trình tôn giáo tín ngưỡng

Giá trị sinh thái : Làng xã vẫn giữ những thói quen tận dụng các sản phẩm tự nhiên, tái sử dụng nhiên liệu và sản phẩm nông nghiệp, vẫn tồn tại hai hệ sinh thái hộ gia đình, sinh thái làng xã và quan hệ sinh thái đô thị - nông thôn. đặc biệt ở Mộc Nam là mật độ ao hồ dày đặc. Có nhà một mình một ao nhỏ hoặc mấy nhà chung nhau một ao. Ao hồ như một bộ máy điều hòa toàn xã không những thế nó còn phản ánh quá trình xây dựng của làng xã. Nó được hình thành từ việc lấy đất phục vụ san lấp mặt bằng, tôn nền khu dân cư. Ao, hồ sinh thái vừa làm nhiệm vụ tưới, cấp nước sinh hoạt, nuôi trồng thủy sản, là nơi vui chơi giải trí, nghỉ dưỡng ven hồ, điều hòa nhiệt độ, cải tạo môi trường, tiêu khí hậu....Các đặc điểm của hệ sinh thái làng xã truyền thống vẫn được lưu giữ, ít có sự tham gia của công nghệ kỹ thuật, chu trình hoàn lại vật chất cơ bản phụ thuộc vào tự nhiên.

Giá trị tôn giáo, văn hóa phi vật thể : Hàng năm, cứ vào dịp, người dân thôn Yên Lạc (Mộc Nam) lại nô nức chuẩn bị cho lễ hội đền Lảnh Giang, một lễ hội đã có truyền thống từ rất lâu đời, được phát triển thành dự án du lịch tâm linh lớn. Một năm, đền Lảnh Giang có hai kỳ lễ hội với các nhiều nghi lễ, trò chơi dân gian phong phú được tái hiện. Lễ hội đền Lảnh Giang từ lâu đã trở thành tín ngưỡng văn hóa, ăn sâu vào đời sống tâm linh của người dân đồng bằng sông Hồng, luôn nhắc nhở con cháu nhớ về cội nguồn. Bên cạnh đó có nghệ thuật hát chầu văn tái hiện hình ảnh các vị Thánh nhằm ban phúc lộc cho các tín đồ đạo mẫu là một nét văn hóa cần được bảo vệ giữ gìn.

3. Định hướng làng nghề và khai thác các giá trị truyền thống để phát triển du lịch

Xã Mộc Nam là một điển hình cho nông thôn Việt Nam với việc người dân đơn thuần làm nông và nghề truyền thống (dệt lụa). Để phát triển xã thành công theo hướng xanh và bền vững thì cần bảo tồn được những giá trị sinh thái, cảnh quan làng xã đồng thời phát triển được kinh tế , ổn định cuộc sống cho người dân.

Để làm được việc này ngoài quy hoạch nông thôn mới, tạo các mô hình phát triển kinh tế xã cần có kế hoạch phát triển mô hình du lịch nhằm khai thác các giá trị truyền thống còn lưu giữ. Đây được coi là mô hình phát triển xanh không những bảo tồn được vẻ đẹp truyền thống mà còn đem lại hiệu quả kinh tế cho người dân.

Với những thế mạnh hiện có nhưng xã lại chưa có những kế hoạch phát triển hay những hình thức khai thác nào du lịch nào là một thiếu sót. Đề xuất một mô hình bảo tồn và khai thác các giá trị truyền thống xã để tạo những tour du lịch văn hóa, nông nghiệp, tâm linh phát triển kinh tế là cần thiết.

Bảo tồn giá trị làng nghề truyền thống: Từ góc độ văn hóa thì làng nghề truyền thống chứa đựng trong nó những yếu tố nhân văn và giá trị văn hóa truyền thống quý giá. Làng nghề dệt lụa Nha Xá cần được coi là một di sản văn hóa quan trọng cần được bảo tồn và phát huy. Một số hướng giải pháp bảo vệ giá trị truyền thống làng nghề như: lưu giữ kho tàng các kinh nghiệm, kỹ thuật, bí quyết nghề, tôn vinh các nghệ nhân, nghiên cứu đề bảo tồn tục thờ tổ nghề.

Khai thác các giá trị phục vụ du lịch: Giá trị văn hóa, giá trị lao động, giá trị sử dụng, phối hợp quảng bá du lịch và quảng bá thương hiệu sản phẩm sẽ đồng thời góp phần quảng bá cho sản phẩm dệt, mở rộng thị trường sản xuất.

Bảo tồn giá trị không gian làng xã: bảo tồn hệ giá trị tổng hợp trong đó có cấu trúc không gian làng truyền thống, những công trình kiến trúc và cảnh quan di sản cùng với toàn bộ cuộc sống cộng đồng cư dân, với mối quan hệ sinh thái bền vững. Công, đình, ao và chùa làng là những nơi được ưu tiên bảo tồn cao nhất vì vai trò quan trọng trong việc phản ánh giá trị văn hóa, tinh thần, kinh tế làng xã.

Khai thác bằng cách tái tạo lại những lũy tre làng, tôn tạo ao hồ cho du khách hiểu về một mô hình cư trú điển hình ở nông thôn Việt Nam (vùng đồng bằng sông Hồng), thăm không gian làng nghề truyền thống để hiểu được cách ứng xử của cộng đồng với thiên nhiên.

Bảo tồn giá trị kiến trúc truyền thống: Ngoài bảo tồn tôn tạo các công trình truyền thống của cộng đồng như Đình, chùa, miếu, ao làng, việc bảo tồn nhà cổ kiến trúc Pháp là một đặc trưng của xã cũng cần được quan tâm. Xây dựng mô hình du lịch homestay, cho khách du lịch ở ngay trong chính các công trình cổ để cảm nhận được vẻ đẹp và giá trị công trình.

Cần làm chặt chẽ dựa trên các cơ sở có tính nguyên tắc và khoa học. Các công việc liên quan tu sửa phải dựa trên cơ sở Luật di sản, các nghị định hướng dẫn và các văn bản liên quan. Tùy vào mức độ hư hỏng của công trình để tu bổ. Tu bổ theo hai công tác: sửa chữa và bảo quản. Phương châm chính là chỉ tháo dỡ thay thế khi không còn giải pháp nào tốt hơn.

Bảo tồn giá trị tự nhiên sinh thái: Tăng cường công tác quản lý và hoạt động giám sát môi trường chặt chẽ, áp dụng các công nghệ xử lý chất thải. Hạn chế mở rộng các cơ sở sản xuất tái chế chất thải, dệt nhuộm trong làng nghề. Xử lý triệt để các cơ sở gây ô nhiễm môi trường nghiêm trọng. Xây dựng các mô hình điểm bảo vệ môi trường làng nghề và nhân rộng các mô hình này. Giữ gìn hệ sinh thái ao hồ tránh nước thải làng nghề trực tiếp đổ ra ao hồ.

Xây dựng các hoạt động lao động truyền thống trong các tour du lịch như: lợi của bắt ếch, tát ao, nuôi cá ... cho các tour du lịch cộng đồng.

Bảo tồn giá trị tôn giáo, văn hóa phi vật thể qua 3 mô hình bảo tồn di sản: bảo tồn nguyên trạng, kế thừa và phát triển.

Khai thác các tour du lịch mùa lễ hội đền Lảnh Giang. Du khách sẽ được ăn những sản vật làng quê, tham gia các trò chơi dân gian, các hoạt động văn nghệ tham gia lễ hội rước kiệu Thánh và các nghi lễ tâm .Lồng ghép các màn nghệ thuật biểu diễn đương đại tái hiện huyền tích vị thánh đền Lảnh Giang với sự kết hợp của video art hoặc màn nghệ thuật trình diễn (performance art).

4. Quy hoạch làng nghề Nha Xá theo định hướng phát triển du lịch

Khác với các thôn khác đa phần là đất ở thì Nha Xá còn chứa cả làng nghề. Để phát triển du lịch hiệu quả thì cần đề xuất giải pháp quy hoạch mới. Tập trung các khu dân cư và dịch vụ vào khu vực trung tâm xã. Khu vực sản xuất được đưa ra ngoài khu vực dân cư tập trung và cuối hướng gió.

Khu vực bảo tồn và phát huy giá trị cảnh quan kiến trúc truyền thống của làng: các công trình di tích lịch sử có giá trị: đình, chùa, cổng ao làng; các công trình kiến trúc cổ. Cải tạo chỉnh trang các thôn, làng trên cơ sở hiện có. Tăng cường mật độ cây xanh tại các khu vực đất trống. Các công trình xây mới theo kiến trúc nhà 1-2 tầng theo kiến trúc ĐBSH, sử dụng vật liệu địa phương với mật độ xây dựng thấp, nhà có nhiều cây xanh (mật độ xd tối đa 40%).

Ngoài ra để phục vụ du lịch thì cần bổ sung các công trình phụ trợ phục vụ trung bày sản phẩm đón tiếp khách. Xây dựng khu sản xuất lựa tập trung ở cuối thôn bao gồm: khu sản xuất, sân phơi lựa, vườn dâu.

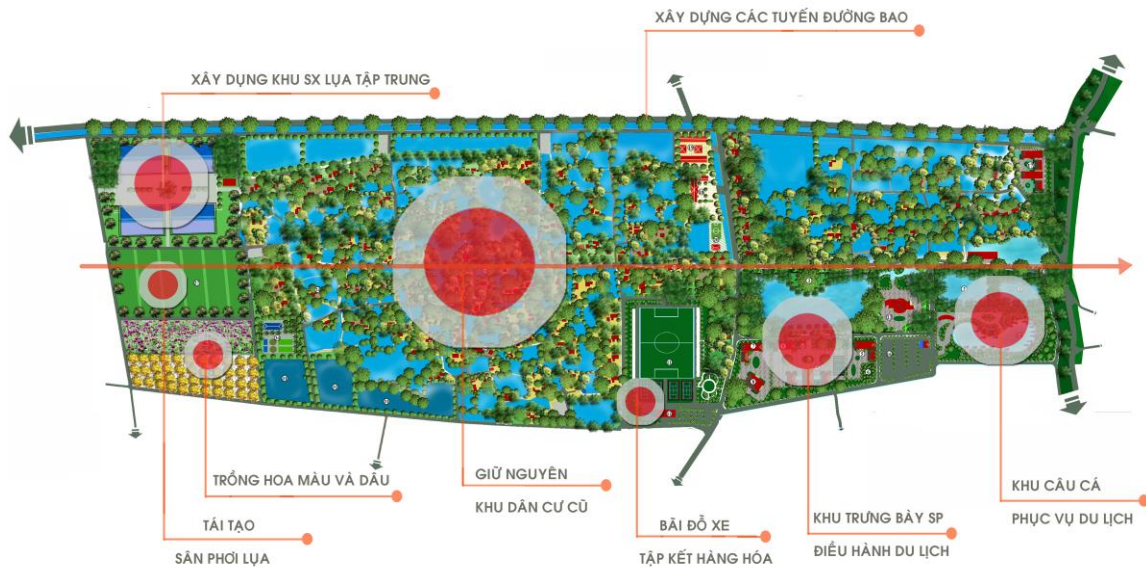
Áp dụng mô hình Hạ tầng xanh:

Chuyển đổi cấu trúc đường giao thông làng xã sang dạng mạng, với các giải pháp:

+ Đường chính của làng, thôn giữ nguyên tuyến, nâng cấp chất lượng bề mặt, chiều rộng tối thiểu 3-3,5m.

+ Mạng lưới đường cách nhau 400-500m, chiều rộng đường từ 2,7 đến 5m. Tuyến đường 2,7-3,5 m có chỗ mở dèng, tránh cho xe cơ giới và đặt các máy nông cụ.

+ Xây dựng tuyến đường bao quanh thôn, làng rộng 5,5 m- 6,5m cho 2 xe ô tô tránh nhau được.



+ Tuyến đường không đi sát vào đất dân cư mà có một khoảng cách để tạo diện tích đất cho một số chức năng khác của hạ tầng kỹ thuật.

+ Nối giao thông nội đồng với tuyến đường bao quanh thôn, làng.

+ Nối thông các ngõ chính với đường bao mới được xây dựng.

+ Tổ chức một số điểm dừng xe ở đầu đường chính, ngõ chính để tập kết hàng hóa, vật liệu xây dựng, làm sân gom sản phẩm nông nghiệp.

Hệ sinh thái làng xã cần được coi trọng và giữ gìn. Với nguồn tài nguyên ao hồ dày đặc thì cần một giải pháp phát triển bền vững tận dụng được các ưu điểm của hệ sinh thái. Xây dựng mô hình trang trại thông minh phát triển kinh tế.

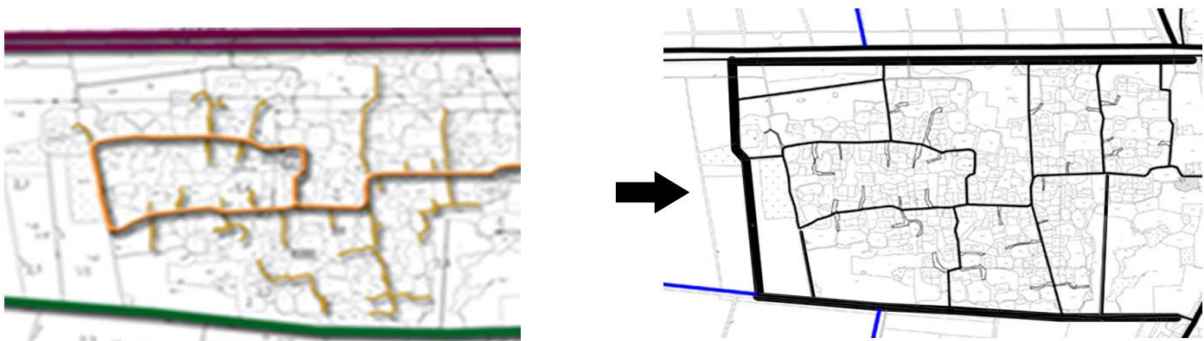
Ngoài ra để tăng lượng nước cho sinh hoạt, chăn nuôi và sản xuất thì việc thu gom nước mưa để tái sử dụng là xu hướng mới tiết kiệm tài nguyên chủ đạo của nhiều quốc gia trên thế giới. Nước mưa được thu gom từ mái nhà công cộng hoặc mái một cụm nhà, qua phân lọc sơ bộ và bơm cấp ngược lại các hộ gia đình làm nước sinh hoạt.

Tại các khu vực đất ở mới, hệ thống rãnh thoát nước thải được xây dựng riêng biệt với hệ thống thoát nước mưa. Nước thải sinh hoạt phải được xử lý sơ bộ bằng hệ thống bể phốt.

Hệ thống ao hồ chung hiện nay trong việc điều tiết nước mưa, nước thải, bảo vệ môi trường, thay thế dần các ao hồ riêng trong hộ gia đình đang có xu hướng hẹp lại dần. Cần giải pháp thích hợp để xử lý nước thải làng nghề hiện nay, kết hợp với việc xây dựng các trạm xử lý nhỏ dạng phân tán. Các hồ xử lý theo phương pháp sinh học phải hình thành trước, các trạm xử lý nhỏ có thể hình thành sau tùy theo dạng nước thải, mức độ ô nhiễm. Xây dựng hệ thống ao hồ chung, giáp với tuyến đường bao quanh thôn, làng. Xây dựng rãnh thu gom nước mưa chảy về các ao hồ trữ nước mưa, hồ điều hòa.

Xây dựng cống nước thải chạy dọc theo đường ngõ chính mới thông với đường bao, chảy qua các bể xử lý chung của xóm, chảy vào ao hồ sinh học.

Thay vì thu gom nước về trực chính trong làng còn kết hợp cả việc lập các hướng tuyến thoát ra đường bao. Như vậy phù hợp với địa hình, độ dốc tự nhiên và cũng giảm được việc phải nâng cốt san nền trong làng xã. Việc trồng cây ven hồ góp phần tạo cảnh quan chung cho thôn làng, làm hạn chế bớt những ấn tượng xấu về mật độ xây dựng cao, nhà 3 tầng chen chúc, thiếu cây xanh trong rất nhiều các làng xóm hiện nay



Sơ đồ giao thông cải tạo, kết nối đường trong thôn với đường bao.



Các hoạt động du lịch nông thôn kết hợp du lịch làng nghề



Sơ đồ Quy hoạch định hướng phát triển xã Mộc Nam

Kết luận

Các giá trị vật thể và phi vật thể của làng xã truyền thống cần phải được đánh giá một cách kỹ lưỡng để có thể có các giải pháp chuyển thành các nguồn lực phát triển làng xã. Phát triển du lịch từ các giá trị làng nghề, cảnh quan, du lịch tâm linh, tôn giáo tín ngưỡng, du lịch văn hóa nông thôn được phối hợp, lồng ghép chính là một thế mạnh của xã Mộc Nam, thôn Nha Xá. Rất cần được đánh giá đúng và triển khai thành các dự án phát triển cụ thể.

Việc áp dụng mô hình Hạ tầng xanh nông thôn cho xã Mộc Nam và thôn Nha Xá cũng là một ví dụ cho khả năng phát triển, ứng dụng mô hình hạ tầng này trong các dạng phát triển khác nhau của làng xã nông thôn ĐBSH theo hướng phát triển xanh bền vững.